



Norges Cykleforbund

Sykleklubben 2010



Veiledningshefte for
klubber tilhørende
Norges Cykleforbund

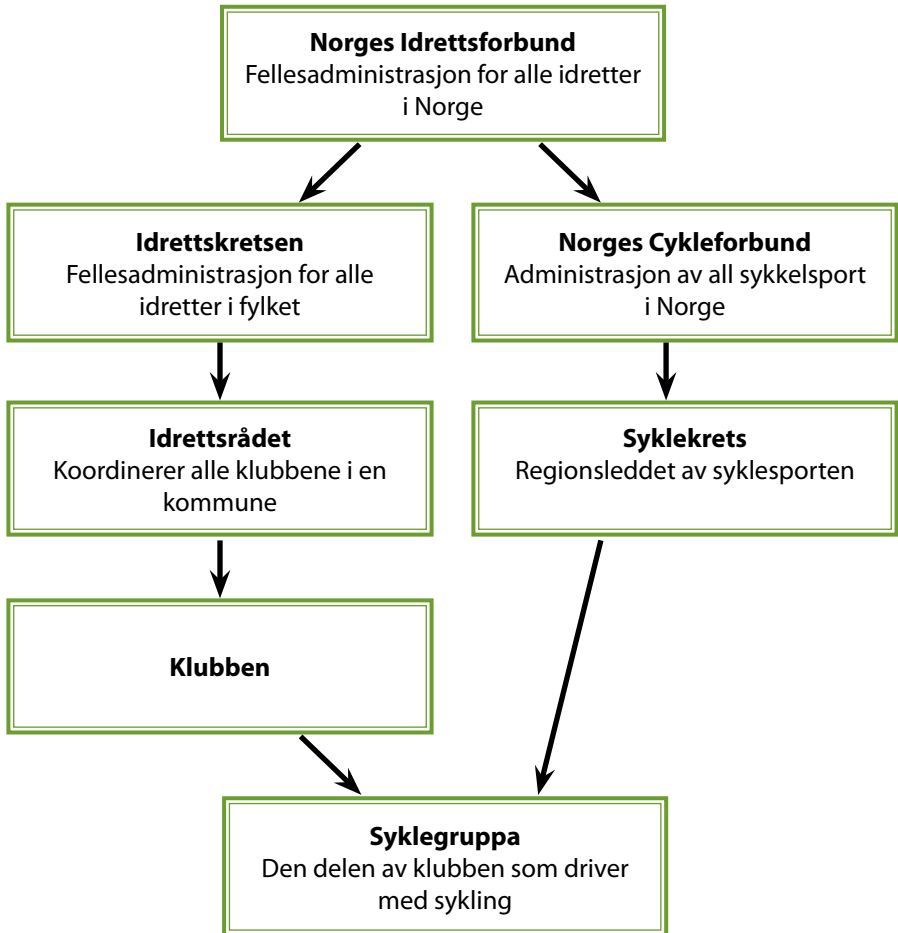
INNHOILDSFORTEGNELSE

Organisasjonsstruktur	3
Forbundskontoret	4
Ny klubb	5
Plikter og Rettigheter	6
Styret i Klubben	7
Kontingenter og avgifter 2010	8
Kalender	9
NCFs utdanningstilbud	10
Klubbutvikling	11
Midler å søke på	12
Rekruttering	13
Integrering	14
Arrangere sykkelritt	15
Lisenser	16
It	18
Ren sykkel sport	19
Idrettens grunnverdier	20

Tekst: Beate Stenberg, Jolanda Colijn, Heikki Dahle, Thomas Dahlsrud, Stine Antonsen, www.klubbguiden.no
Forsidefoto: Svelvik SK Layout: Stine Antonsen



ORGANISASJONSSTRUKTUR



FORBUNDSKONTORET

Postadresse: PB 170, 1309 Rud

Kontoradresse: Hamang Terrasse 55 , 1336 Sandvika

Kontortid: 0800–1500 (15/5–15/9) 0800–1545 (16/9–14/5)

Telefon: 67 80 49 20 E-post: info@sykling.no Internet: www.sykling.no

Bankgiro: 5134.06.06012

ADMINISTRASJONEN:



Generalsekretær:

Heikki Dahle

heikki.dahle@sykling.no

Tlf: a: 67 80 49 22 p: 67 13 63 78 m: 901 03 509



Sportslig og teknisk administrator:

Beate Stenberg

beate.stenberg@sykling.no

Tlf: 67 80 49 23



Sportskoordinator:

Thomas Dahlsrud

thomas.dahlsrud@sykling.no

Tlf: 67 80 49 20



Utdannings- og utviklingsansvarlig:

Stine Antonsen

stine.antonsen@sykling.no

Tlf: 67 80 49 25



Markeds- og Sponsorsjef:

Jolanda Colijn

jolanda.colijn@sykling.no

Tlf: m: 976 54 180



Sportssjef:

Steffen Kjærgaard

Skarphagaveien 54, 3120 Tønsberg.

Tlf. m: 906 93 682

E-post: steffen.kjaergaard@sykling.no



Utøverutvikler:

Hans Falk

Tlf. m: 970 03 495

E-post: hans.falk@sykling.no

Ønsker dere å starte en ny klubb?

Her er fremgangsmåten:

1. Sjekk om det er andre klubber i området som dere kan knytte dere til. En stor klubb vil i mange tilfeller ha store fordeler fremfor mange småklubber i et område. Mange funksjoner skal fylles og suksessfaktor nummer en er å fordele ansvaret på mange.

2. Den eller de som vil stille seg i spissen for starting av en ny sykleklubb, oppnevner blant de interesserte en komité som forbereder innkalling til stiftelsesmøte. Stiftelsesmøtet må vedta de vedtekter som fremgår av basislovnormen for idrettslag, samt bli enige om sykleklubbens navn. Navnet må være i henhold til Norges Idrettsforbund og olympiske og paralympiske komites (NIF) retningslinjer for idrettslagsnavn. Stifterne må også velge et styre, en valgkomité samt to revisorer. Det forutsettes at det må være et visst antall personer bak dannelsen av nye sykleklubber for at de skal fungere, og minimum antall medlemmer bør være 12-15. Les mer om styret i klubben på side 7.

De vedtak som blir fattet føres deretter inn i en protokoll. Protokollen skal undertegnes av de tilstedeværende.

3. Søknad om opptak i NIF sendes etter dette til den idrettskretsen som laget tilhører. Denne adressen finner dere på www.idrett.no. Protokoll fra konstituerende møte vedlegges. Idrettskretsen sender melding om eventuelt godkjent opptak til Norges Cykleforbund (NCF).



www.klubbguiden.no

PLIKTER OG RETTIGHETER

Som medlem i norsk idrett får klubben og dens medlemmer både rettigheter og plikter. En klubbens plikter er blant annet å overholde fastsatte frister for rapporter, registreringer og søknader til overordnede ledd (NIF, NCF, Idrettskrets, Særkrets og Idrettsråd). Pliktene innebærer også å overholde andre forpliktelser til overordnet ledd. Klubben har også rettigheter, eksempelvis representasjon i overordnede ledds årsmøter, representasjon i mesterskap, tilgang til offentlige midler, tilskudd og andre støtteordninger.

Et klubbmedlem har også plikter og rettigheter. Pliktene er hovedsakelig i forhold til sin klubb; for eksempel å ha betalt medlemskontingent, inneha gyldig lisens, følge klubbens vedtatte retningslinjer og følge klubbens og overordnet ledds lover og regler. Som klubbmedlem er det også rettigheter eksempelvis til å utøve din idrett ut ifra ønsker, behov og nivå.

En sykleklubb er medlem av NIF, som er en fellesorganisasjon for idretten i Norge. NIF er en frivillig, partipolitisk nøytral og uavhengig organisasjon som skal arbeide for at alle skal få mulighet til å utøve idrett ut ifra ønsker og behov.

Organisasjonens arbeid preges av frivillighet, demokrati, lojalitet og likeverd. All idrettslig aktivitet skal bygge på grunnverdier som idrettsglede, fellesskap, helse og ærlighet.

Hvert år skal sykleklubben rapportere medlemstall og aktivitet via Idrettsregistreringen. Informasjon og PIN-koder sendes klubben om dette fra NIF. Unnlater et lag å sende inn rapport i rett tid, eller misligholder laget sine medlemsforpliktelser på annen måte, kan Idrettsstyret beslutte at laget mister sitt medlemskap i forbundet, og retten til å drive organisert konkurranseidrett.

Tilsvarende gjelder for en klubb tilsluttet NCF. Dersom Idrettsregistreringen ikke gjennomføres eller forpliktelser i forhold til overordnede ledd ikke overholdes, mister klubben sitt medlemskap og klubbens medlemmer kan ikke delta i ritt og mesterskap.

Det er viktig at klubben til en hver tid har oppdatert informasjon om klubbens styre og kontaktinformasjon, på klubbens online-sidene sine (se nærmer info under kapittelet om IT).

NCF har egne regler for klubboverganger, se NCFs lov. Overgangskjema finner dere på www.sykling.no. Skjemaet må signeres av begge klubber, og sendes NCF.

STYRET I KLUBBEN

Minimums krav til styrets sammensetning er leder, nestleder, 1 styremedlem og 1 varamedlem. I tillegg til styret skal det velges en valgkomite (bestående av leder, to medlemmer og et varamedlem) og to revisorer. Dette er minimumskrav men det anbefales på det sterkeste at styret består av flere medlemmer og varamedlemmer enn dette. Det er ikke noe i veien for at styremedlemmene kan velges til spesifikke oppgaver. Vi anbefaler at klubben har en oppmann, utdanningsansvarlig, arrangementsansvarlig, utstyrsansvarlig, sponsorsansvarlig, lisensansvarlig, rekrutteringsansvarlig og integreringsansvarlig.

Det er viktig at alle tillitsvalgte har klart definerte oppgaver og ansvarsområder. Det anbefales at styret og eventuelle grupper/utvalg, diskuterer arbeidsfordeling, og at spesiell kompetanse og/eller interesse ivaretas. Her følger et eksempel på fordeling av arbeidsoppgaver:

Leder

- er klubbens ansikt utad, og klubbens representant i møter og forhandlinger
- står for klubbens daglige ledelse, koordinerer styrets og klubbens totale aktivitet
- innkaller til styremøter, forbereder saker og leder møtene
- anviser utbetalinger sammen med kasserer
- skal påse at valg, adresseforandringer, oppgaver over medlemmer o.a. som har interesse for/skal sendes inn til krets- og forbund, meldes til overordnede instanser innen gitte frister.

Nestleder

- fungere som leder under dennes fravær, og bør derfor være valgt med henblikk på at han/hun kan rykke opp som leder på et senere tidspunkt.
- bistår leder og danner et lederteam med denne.
- har ellers definerte oppgaver, på samme måte som et ordinært styremedlem

Sekretær

- føre referat over alle styremøter og medlemsmøter
- tar seg av inngående og utgående post, og eventuell arkivering
- lage møteplan i samsvar med hele styret, distribuere denne til alle styremedlemmer.
- lage oversikt over styrets medlemmer, og sende det ut til alle medlemmene.

Kasserer

- disponerer lagets midler og har fullmakt til klubbens bankkontoer
- har kjennskap til kontoplan og fører regnskap i henhold til denne (<http://www.idrett.no/ftp/Lover/doc/kontoplan.htm>).
- anviser utbetalinger sammen med leder
- har til enhver tid oversikt over lagets økonomiske situasjon og følger opp denne
- sette opp resultatregnskap ved sesongslutt og påser at dette blir revidert til årsmøtet.

Styremedlemmer

- møter på styrets møter
- tildeles konkrete oppgaver i henhold til styrets vedtak
- kan være valgt til spesielle oppgaver, som for eksempel informasjon/web, sosialt-ansvarlig, materialforvalter o.l.

Gode råd på www.klubbguiden.no

KONTINGENTER OG AVGIFTER 2010

(Utdrag – hele listen ligger på www.sykling.no)

Innmeldingavgift for klubber/lag	500
Lagskontingenter	
For klubber/lag	1.500
For Konkurransfellesskap	3.000
Lisensavgifter – gjelder alle disipliner	
Ulike priser for alle helårslisenser gjennom klubb – ta kontakt med NCFs kontor	
Aktiv Ungdomslisens – engangs	50
Turlisens – engangs	150 - 200
Trim/rekrutt lisens	25
Lisenser støtteapparat (Lagleder, mekaniker, massør)	110 – 100
For aktiv ungdomslisens - engangs - som innkreves av arrangør, beholder arrangør kr. 10,- og sender kr. 40,- av hver lisens til NCF, sammen med oppgave over innkrevde lisenser	
For engangsturlisenser som innkreves av arrangøren, beholder arrangør kr. 25,- og sender kr. 175,- alternativt kr 125,00 av hver lisens til NCF, sammen med oppgave over innkrevde lisenser. Innbetaling av - og oversikt over - løste engangs turlisenser skal være NCF ihende senest 4 uker etter rittet. Ved senere rapportering og innbetaling påløper morarenter. Arrangører av turritt – landevei og eller terreng – som ikke innbetaler og innrapporterer engangs turlisenser, faktureres for et antall engangs turlisenser – til full pris - tilsvarende 70 % av antall deltaker i rittet	
For trim-/rekruttlisenser som innkreves av arrangøren, beholder arrangør kr. 5,- og sender kr. 20,- av hver lisens til NCF, sammen med oppgave over innkrevde lisenser.	
Startkontingenter (maksimale) - alle disipliner	
Klasse M og K-senior, M/K-Junior	200
For ryttere i klasse M/K 30-eldre	Ingen begrens.
Øvrige klasser (aldersbestemte 10-16 år)	100
Turritt	Ingen begrens.
Lagtempo pr. lag	250
Stafetter pr. lag	250
Maksimal startkontingent for aktive klasser i MTB-Maraton (M/K-Jun og Sen), Eliteklasser, NC-Maraton	400
Rittavgift pr. ritt	300
Denne avgiften gjelder aktive ritt, tur- og trimritt i alle disipliner	
Maksimal sum pr. klubb er kr. 1.800,00	
Administrative gebyrer – alle disipliner	
Unnlate å sende inn klubbens konkurransedrakt	3.000
Unnlate å sende inn start- og resultatlister	1.000

KALENDER

Når	Hva	Ansvarlig
Januar	<p>Idrettsregisteringen</p> <p>Registerer ritt for kommende sesong</p> <p>Søke om Integreringsmidler</p>	<p>Leder</p> <p>Arrangementsansvarlig</p> <p>Søknadsansvarlig</p>
Februar	<p>Sende inn årsrapport/regnskap til NCF og IK- etter årsmøtet (basislovnormen)</p> <p>Delta på forbundsting/fellesmøte</p> <p>Ha gjennomført årsmøtet og fått intern organisering på plass.</p> <p>Bestille lisenser februar-september (løpende)</p>	<p>Leder</p> <p>Velges av årsmøtet</p> <p>Styret</p> <p>Oppmann</p>
Mars	<p>Frist 1 for klubbovergang.</p> <p>Sende inn bilde av klubbdrakt</p>	<p>Lisensansvarlig</p> <p>Oppmann</p>
April	Søke om Aktivitetsmidler (Post 3)	Søknadsansvarlig
Mai		
Juni		
Juli	Frist 2 for klubbovergang	Lisensansvarlig
August		
September		
Oktober	Søke om Spillemidler til utstyr	Søknadsansvarlig
November		
Desember	Registrere Norgescupritt for kommende sesong	Arrangementsansvarlig

NCFS UTDANNINGSTILBUD

Trenerkurs

🚲 Trener 1 Landevei og Terreng	16 timer
🚲 Trener 2 Landevei og Terreng	32 timer
🚲 Trener 2 BMX	20 timer

Arrangementskurs

🚲 Sekretariatskurs BMX	6 timer
🚲 Løpslederkurs BMX	6 timer
🚲 Arrangementskurs Landevei	4 timer
🚲 Arrangementskurs Terreng	4 timer
🚲 Arrangementskurs Turritt	4 timer
🚲 Arrangementskurs Tidtaking	4 timer
🚲 Rittlederkurs Landevei	4 timer

Kommissærkurs

🚲 Måldommerkurs	4 timer
🚲 Regionalt kommissærkurs	15 timer
🚲 Nasjonalt kommissærkurs	35 timer
🚲 Kommissærkurs BMX	10 timer

Andre kurs

🚲 Massør 1	12 timer
🚲 Vil du bli en bedre syklist?	Moduler à 6 timer
🚲 Instruktørkurs	

Vi håper at alle klubber benytter seg aktivt av NCFs kurstilbud, slik at vi sammen kan bidra til at norsk sykkel sport når sine målsetninger!

Ønsker klubben din å arrangere et kurs?

Ta kontakt på stine.antonson@nif.idrett.no eller ring 67 80 49 20.

KLUBBUTVIKLING

Hva er Startmøte?

Et Startmøte er et enkelt og lite tidkrevende tiltak hvor en skolert klubbguide besøker klubben deres i 4 timer for å informere om hvilke tiltak klubben kan gjennomføre for å nå en ønsket situasjon.

Dette skjer på et startmøte:

1. Hvor er klubben i dag?
2. Hva er ønsket situasjon?
3. Fremdriftsplan

Etter startmøtet vil klubben bli fulgt opp av klubbguiden som gjennomfører ett eller to oppfølgingsmøter, hvor man evaluerer og justerer planene etter behov.

Det eneste dere trenger å gjøre er å finne tidspunkt, egnet lokale og invitere aktuelle deltakere (minimum 8).



KLUBBGUIDEN.NO

ØNSKER KLUBBEN DIN UTVIKLING?

Send en e-post til info@sykling.no eller ring 67 80 49 20
og BESTILL ET STARTMØTE I DAG!

**NORGES CYKLEFORBUND TILBYR GRATIS
STARTMØTE FOR ALLE SINE KLUBBER.**

MIDLER Å SØKE PÅ

Foruten å ha god kostnadskontroll i klubben, så vær mer offensive i jakten på mulige realistiske inntektskilder. Vi vil her presentere noen muligheter som burde vurderes. Forutsetningen, som vanlig, er at klubbarbeid gjøres i beste "dugnadsånd" til det beste for klubben. Dette er fundamentet for det meste av klubbvirksomhet.

Aktivitetsmidler

Rekrutteringsprosjekter – eks. "åpen dag" eller sykleskoler, tilbud over en lengre periode. Det gis midler til prosjekter som bidrar til et godt tilbud for barn og unge mellom 6-19 år. Tiltaket skal ikke være konkurransepreget og målet er flere utøvere i aldersbestemte klasser.

Jenteprosjekter - Tiltaket skal vare gjennom hele sesongen for å være berettiget til å få prosjektstøtte. Eksempler på tiltak kan være: jentesamlinger i klubben/regionen, egen treningsgruppe for jenter, rekrutteringstiltak rettet direkte mot jenter eller andre tilbud for jenter i klubben/regionen. Gode samarbeidsprosjekter mellom klubber/regioner prioriteres. Hovedmålgruppen for midlene er jenter mellom 6-19 år.

Spillemidler utstyr

Har dere kjøpt inn, eller har planer om å kjøpe inn utstyr i 2009? Da kan dere søke om midler gjennom Klubben Online sidene deres. For klubber gis det tilskudd til; Tandemsykler, Rekrutteringssykler, BMX startbom og startsystem, Franske gjerder/sikkerhetsnett og Avleserutstyr nasjonalt tidtaker- og resultatssystem EMIT ECB 1.

Integreringsmidler

NCF ønsker å stimulere klubber/regioner til å satse på integrering for barn og unge mellom 6-26 år. Klubben må lage en strategiplan for integreringsprosessen i klubben. Tiltaket skal vare gjennom hele sesongen for å være berettiget til å få prosjektstøtte.

Eksempler på tiltak kan være: samlinger for barn og unge med funksjonshemninger i klubben/regionen, egen treningsgruppe for funksjonshemmede, rekrutteringstiltak rettet direkte mot funksjonshemmede eller andre tilbud for funksjonshemmede i klubben/regionen. Gode samarbeidsprosjekter mellom klubber/regioner prioriteres. Hovedmålgruppen for midlene er barn og unge med funksjonshemninger mellom 6-26 år.

Anleggsmidler kanaliseres gjennom kommune eller fylkeskommune. Andre midler - sjekk med idrettskretsen deres.

Sjekk frister for søknad om midler på www.sykling.no.

REKRUTTERING

Alle klubber har behov for å rekruttere nye medlemmer. Ikke nødvendigvis fordi enhver klubb skal ta mål av seg til å bli den største i landet, men fordi alle klubber over tid vil ha en naturlig lekkasje av medlemmer av diverse grunner

En forutsetning for å lykkes i rekrutteringsarbeidet er at klubbene har et tilbud som oppleves spennende og passende til potensielle medlemmer, og mulighet til å sykle i organiserte former er ikke en tilstrekkelig betingelse for å tiltrekke seg nye medlemmer.

Hvilke ønsker og behov har potensielle medlemmer?

Det første og viktigste rådet til klubbstyrene vil være å ta seg tid til inngående å diskutere hvilket tilbud klubben bør gi sine medlemmer. Men også hva slags medlemmer man ønsker seg. For å komme med et budskap til potensielle medlemmer kreves det en god formulering, eller visualisering av klubbens karakter.

Til å promotere budskapet hos potensielle medlemmer må klubben tenke igjennom hvordan de kan vise fram hva de har å tilby. En klubb bør ha en god websiden som sier noe om hva slags klubb det er, hvordan man kan bli medlem og om man sykler på bra nok nivå til å bli medlem.

En andre forutsetning for å lykkes i rekrutteringsarbeidet er at man gjør dette med hele klubben. Nye medlemmer må føle seg velkommen! Suksess i rekrutteringsarbeidet er avhengig av hvordan klubben og enkeltmedlemmer er forberedt på å motta nye medlemmer.



INTEGRERING

Integreringsprosessen i norsk idrett er et resultat av at Norges Idrettsforbund & Olympiske Komité vedtok på idrettstinget i 1996 å videreføre visjonen ”Idrett for alle” ved å starte en prosess for å integrere funksjonshemmede i ordinære idrett. NCF har derfor overtatt ansvaret for integrering av funksjonshemmede innenfor sykling. NCF skal rekruttere og gi tilbud til alle grupper funksjonshemmede ut fra behov, drive informasjons-, holdningsskapende og kompetanserettede tiltak på alle nivå.

Integrering er et komplekst begrep, og det finnes mange eksempler på steder/situasjoner hvor man har forsøkt å ”integrere” uten å vite hva begrepet egentlig viser til. Integrering er ikke et mål i seg selv, men et ”middel for å oppnå økt livskvalitet” hos dem som blir integrert. Det vil si at integrering ikke refererer til å gjøre alle like, men til å gi alle like muligheter!

Man snakker ofte om 3 kriterier i forhold til det å lykkes i en integreringsprosess;

1. Å ha tilhørighet i et sosialt fellesskap.
2. Å få være delaktig i fellesskapets goder.
3. Å ha medansvar for oppgaver og forpliktelser i fellesskapet.

Disse kriteriene sier at vi ikke kan kalle en ”integreringsprosess” vellykket dersom et klubben bare oppretter en gruppe for funksjonshemmede utøvere eller tar med en person med funksjonshemming på sykletreningen. Klubben og den funksjonshemmede selv må i tillegg tilstrebe at man har tilhørighet i klubben som f. eks å bli invitert til fester som klubben har, samt at man også blir tatt med, og stiller opp når klubben skal ha dugnader, lotterier etc. De ulike handikap medfører stort spenn i prestasjoner og krav til målsettinger.

Når det gjelder organisert trening, er det viktig at tilbudene er tilpasset den enkeltes handikap. Miljøskapning er også en prioritering for utvikling og tilvekst. Av den grunn vil et stabilt og trygt støtteapparat bety mye, også i konkurransesammenheng. Det kan diskuteres hvorvidt gode holdninger motsvarer kompetanse, men vi er av den oppfatning at utøveren i sentrum er den utslagsgivende (første) byggeklossen.

NCF vil at alle arrangører av temporitt inkluderer funksjonshemmede ved å sette opp egne klasser for dette.



ARRANGERE SYKKELRITT

Generell info

Innbydelser og resultater til sykkelritt sendes på e-post (cykle@nif.idrett.no) til NCFs kontor – dette vil bli lagt ut på www.sykling.no fra sesongen 2009. Vi ønsker om mulig at disse filene sendes i pdf-format.

Norges Cykleforbund har laget arrangør-manualer for terrengritt og landeveisritt – disse ligger også ute på www.sykling.no, og vi ber om at disse følges.

Alle klubber bør ta et arrangørkurs – vi kan tilby et 4-timers kurs for arrangering av terrengritt og et 8-timers kurs i arrangering av landeveisritt. Se mer info på utdanningssidene i dette heftet.

Norges Cykleforbund ønsker at kretsene skal koordinere terminlisten for sin krets, slik at vi unngår kollisjoner i samme region. Vi oppfordrer kretsene til å innby alle arrangørklubber til et terminlistemøte. Ta kontakt med kretsen for å få mer informasjon om dette.

Hvordan søke om sykkelritt?

Søknad om sykkelritt foregår fra Klubben Online-siden. I arrangements-funksjonen kan klubben søke om ritt, melde på sine egne medlemmer til ritt og se hvilke utøvere som er påmeldt til forskjellige ritt.

For å registrere en rittsøknad må klubben bruke sin egen Klubben Online-side. Alle klubber har fått tilsendt brukernavn og passord til sin Klubben Online-side. Klikk på “Logg på” i venstre menyen på siden deres.

Du kommer nå inn på “Verktøykassa” for Klubben Online. I venstremargen klikker du på “Entry Online Arrangør”. For å komme videre må du skrive inn brukernavn og passord.

Bruerveiledning ligger på www.sykling.no. Det er viktig at dere følger denne. Åpning for å registrere ritt bruker å være i november/desember for mesterskap og norgescup – deretter kan øvrige ritt legges inn. Klubbene får informasjon når det er klart for registrering.

ABC i hvilke nivåer man skal velge

- 🚲 Krets - velg denne hvis rittet er kun for egen klubb eller for klubber i kretsen
- 🚲 Regionalt - velg denne hvis rittet kun er for regionen (for eksempel Østlandet)
- 🚲 Nasjonalt - velg denne hvis rittet er for alle klubber i hele Norge
- 🚲 Internasjonalt - velges når man har internasjonal deltakelse i rittet

Hvis klubben skal arrangere for eksempel et turritt, og i tillegg ønsker å ha med aktive klasser, registreres rittet inn to ganger – både som turritt og som nasjonalt (aktivt) ritt.

**Alle innbydelser og
resultater vil i 2009
bli lagt ut på
www.sykling.no.**

LISENSER

KlubbenOnline

Administrasjon av lisenser gjøres fra klubbens KlubbenOnline-side. Lisensregistrering via Internett er kun tilgjengelig for grupper tilsluttet Norges Cykleforbund. Lisensen gjelder fra den er registrert som betalt i banken og til 31.12 inneværende år. Det finnes nå kun en lisens for deltakelse i innland og utland dvs. utøvere trenger ikke egen UCI lisens (internasjonal lisens). I tillegg løses lisens for støtteapparatet (servicelisens) gjennom Klubben Online.

Det sendes ikke lenger ut lisenskort til utøverne. Utøverne kan selv laste ned og skrive ut lisenskortet gjennom sin egen Min Idrett-side (forutsatt at de har e-post), eller så kan klubbene skrive ut lisenskortet til utøveren gjennom klubbens Klubben Online-side.

Vær oppmerksom på at klubben er økonomisk ansvarlig ovenfor NCF for registrerte lisenser som ikke blir betalt. Husk å sjekke status på registrerte lisenser fortløpende. Systemet oppdateres natt til onsdag og det legges ut ajourført liste over utøvere som har betalt lisens hver onsdag på www.sykling.no.

Alle klubboverganger skal meldes skriftlig til Norges Cykleforbund. IKKE registrer inn ny person, hvis personen allerede ligger inne, men med feil klubb – ta da kontakt med NCFs kontor. Klubbovergangsskjema finnes på www.sykling.no

Engangslisenser kan IKKE registreres på Internett. De må løses på arrangementet før start.

Hvordan starte opp?

For å kunne registrere lisenser på Internett, må klubben bruke sin egen Klubben Online-side. Dette er en internettside som ligger tilgjengelig og gratis for alle sykkelgrupper i Norge.

For å kunne ta i bruk sin Klubben Online-side må sykkelgruppa ha passord. Alle klubbene har fått tilsendt passord og adresse til sin Klubben Online-side.

Har dere mistet passordet, kan dere ta kontakt med klubbupport@idrettsforbundet.no eller på tlf: 815 68 815. Passordet skal ikke formidles ut til klubbens medlemmer.

Klubben skal ha en eller flere brukere, som er kjent med prosedyrer for lisensregistrering. Klubbens leder eller den han utnevner som ansvarlig for registrering av lisens, skal påse at ikke passordet kommer på avveie.

NB! Systemet vil i løpet av 2010 bli faset over til SportsAdmin. Dere vil motta info fra NCF når dette blir overført.



Lisens typer

Helårs lisens (aktiv)

Aktiv helårs lisens skal løses gjennom klubb tilknyttet Norges Cykleforbund. Denne lisensen kan benyttes i aktive (nasjonale) ritt og i turritt, alle grener. Prisene varierer med hvilken klasse man tilhører. Lisensansvarlig i klubben kan ta kontakt med NCF for prisliste

Engangslisens (tur)

Løses av øvrige som ikke har lisens gjennom klubb. Benyttes i turritt landevei og terreng. Engangslisensen koster 150 kr i ritt der startkontingenten er 299 kroner eller lavere, og 200 kr der startkontingenten er 300 kroner eller høyere.

Aktiv ungdomslisens (engangslisens)

Løses av barn og ungdom 10-16 år som ønsker å prøve seg i sykkelritt uten å måtte melde seg inn i en klubb med en gang. Lisensen koster 50 kroner.

Trimlisens

Løses av personer som deltar i trimritt uten tidtaking. Lisensen koster 25 kroner.

For samtlige lisenser har vi en forsikring. Under finner dere oversikt på hva som dekkes om ulykken skulle være ute.

Dekninger	Årslisens 0/17 år - aktiv	Årslisens 13-16 år - aktiv	Utvidet årslisens - aktiv	Engangs- lisens	Trim
Dødsfall	80 000,-	80 000,-	80 000,-	80 000,-	80 000,-
Dødsfall med ektefelle/ samboer	150 000,-		150 000,-	150 000,-	150 000,-
Hjemme- værende barn inntil 20 år	50 000,-		50 000,-	50 000,-	50 000,-
Invaliditet - progressiv	300 000,-	300 000,-	500 000,-	300 000,-	300 000,-
Tannskader	25 000,-	25 000,-	50 000,-	25 000,-	25 000,-
Fysioterapi/ kiropraktor	3 500,-	3 500,-	6 000,-	3 500,-	
Operasjon privat klinikk	8 000,-	8 000,-	25 000,-	8 000,-	
Øvrige behandlings- utgifter	25 000,-	25 000,-	25 000,-	25 000,-	15 000,-
Ansvar	3 000 000,-	3 000 000,-	3 000 000,-	3 000 000,-	



All administrering av sykkelporten skal gjøres ved bruk av IT.

KlubbenOnline

Ved bruk av KlubbenOnline (idrettens eget IT-verktøy) skal klubben:

- ⌘ Holde løpende oppdatering av kontaktinformasjon på alle funksjoner
- ⌘ Ha oppdatert medlemsregister
- ⌘ Administrere lisenser
- ⌘ Planlegge og søke om sykkelritt
- ⌘ Administrere påmeldinger av utøvere til sykkelritt
- ⌘ Søke om utstyrsmidler og eventuelle andre støtteordninger som gjøres tilgjengelig
- ⌘ Gjennomføre Idrettsregistreringen

De ulike aktivitetene som skal gjennomføres ved bruk av KlubbenOnline, blir gjort tilgjengelige på ulike tidspunkt. Klubbene vil i forkant få informasjon fra NCF.

Min Idrett

Min Idrett (tidligere Personlig Profil) er utøverens portal inn i Idrettens database. Alle som blir registret i klubbens medlemsregister legges automatisk i NIFs database. Dette innebærer at medlemmets navn, adresse, telefonnummer, eventuelle funksjoner og lisenser blir tilgjengelig på personens egen Min Idrett-side med eget brukernavn og passord. Utøveren kan da oppdatere opplysninger om seg selv, skrive ut sin egne lisens. Flere funksjoner og tjenester vil utvikles i tiden fremover.

Det er viktig at klubben ved lisensregistrering og klubbovergang, bruker eksisterende forekomst (profil) på utøvere og ikke oppretter en ny på de som finnes i systemet fra før. Om ny profil opprettes vil eksisterende brukernavn og passord til utøvernes Min Idrett-side ikke fungere.

NIFs IT-systemer er under stadig utvikling og forbedring. Det vil derfor komme endringer også i løpet av 2009. Klubbene får oppdatert informasjon underveis.

Hvis du har spørsmål om IT, det være seg eksempelvis rittregistrering, lisensregistrering eller Idrettsregistrering, vær ute i god tid! Husk at det er flere som er i samme ærend!

Ta kontakt på thomas.dahlsrud@sykling.no om noe er uklart!

REN SYKKELSPORT

Styret i Norges Cykleforbund ønsker å ha en ren sykkel sport og klare retningslinjer og visjoner for antidopingarbeidet fremover. NCF sentralt vil forankre dette i idrettslagene/klubbene og fokusere på temaet i alt vi foretar oss i fremtiden.

NORGES CYKLEFORBUND ER FØRSTE RENE SÆRFORBUND I NORGE!

NCF ønsker at antidopingarbeidet skal sterkere inn i alle våre kurs og ulike typer samlinger som arrangeres. Vi vil at våre verdier og holdninger til doping skal synliggjøres i stor grad. NCF oppfordrer i tillegg alle sykleklubber til å registrere seg som RENT IDRETTSLAG!



Hva er rent idrettslag?

Rent idrettslag er et verktøy for klubben til å arbeide mot doping og markere holdninger i antidopingarbeidet. Gjennom arbeid både i styret og blant de aktive økes kunnskapsnivået. Les om Rent idrettslag på www.rentidrettslag.no.

JA TIL REN SYKKELSPORT – REGISTER DERE I DAG!

IDRETTENS GRUNNVERDIER

Idrettsglede

Vi driver idrett for å ha det gøy.

Helse

Idretten skal være sunn. Sett helsa først.

Fellesskap

Idrett er å oppleve ting sammen.

Ærlighet

Gjør ditt beste. Følg reglene.

Rusfritt

Barne- og ungdomsidrett skal være fri for rusmidler.

Likeverd

Respekter din motstander uansett nivå eller forutsetning.

Allsidighet

Driv idrett på barnas premisser.

Løjalitet

Vær lojal mot idrettens normer og verdier.

Frivillighet

Idretten er til for alle som vil.